



**T.C.
MERSİN ÜNİVERSİTESİ**

**SAĞLIK, KÜLTÜR VE SPOR
DAİRE BAŞKANLIĞI**

**2025 YILI
BİRİM FAALİYET RAPORU**

İÇİNDEKİLER

SUNUŞ (Harcama Yetkilisi).....	5
I- GENEL BİLGİLER	5
<i>A- Misyon ve Vizyon</i>	<i>5</i>
<i>B- Yetki, Görev ve Sorumluluklar.....</i>	<i>6</i>
<i>C- Birim/İdareye İlişkin Bilgiler</i>	<i>7</i>
1- Fiziksel Yapı.....	7
2- Örgüt Yapısı	10
3- Bilgi ve Teknolojik Kaynaklar.....	12
4- İnsan Kaynakları.....	14
5- Sunulan Hizmetler.....	16
6- Yönetim ve İç Kontrol Sistemi	23
II- AMAÇ ve HEDEFLER	24
<i>A. Amaç ve Hedefler.....</i>	<i>24</i>
<i>B. Temel Politikalar ve Öncelikler.....</i>	<i>25</i>
III- FAALİYETLERE İLİŞKİN BİLGİ VE DEĞERLENDİRMELER.....	26
<i>A- Mali Bilgiler</i>	<i>26</i>
1-Bütçe Gerçekleşmeleri	26
2- Mali Denetim Sonuçları.....	30
3- Diğer Mali Bilgiler.....	30
<i>B- Performans Bilgileri.....</i>	<i>31</i>
1- Faaliyet ve Proje Bilgileri.....	31
3- Performans Sonuçlarının Değerlendirilmesi.....	34
Dairemiz faaliyet alanları içerisinde bulunan hizmetlerden 2025	
 yılı içerisinde;.....	36
IV- KURUMSAL KABİLİYET ve KAPASİTENİN	
 DEĞERLENDİRİLMESİ	38
<i>A- Üstünlükler – Değerlendirme</i>	<i>38</i>
<i>B- Zayıflıklar - Değerlendirme.....</i>	<i>38</i>
V- ÖNERİ VE TEDBİRLER.....	39
EKLER	40
<i>Ek 1: Taşıtlar.....</i>	<i>40</i>
<i>Ek 2: Demirbaşlar.....</i>	<i>41</i>
<i>Ek 3: Harcama Yetkilisinin İç Kontrol Güvence Beyanı. Hata! Yer işareti tanımlanmamış.</i>	

TABLolar

Tablo 1. Personel Ofis Alanları	9
Tablo 2. Sosyal Alanlar	9
Tablo 3. Mescit ve Depo Alanları.....	9
Tablo 4. Birimimiz Tarafından Kullanılan Özel Yazılımlar	12
Tablo 5. Kullanımda Olan Bilgisayarlar	13
Tablo 6. Diğer Bilgi ve Teknolojik Kaynaklar	13
Tablo 7. Akademik, İdari, İşçi ve Sözleşmeli Personel Dağılımı	14
Tablo 8. İdari Personel (Kadroların Doluluk Oranına Göre)	14
Tablo 9. Sözleşmeli Personel ve Geçici İşçiler (Çalıştıkları Pozisyona Göre)	15
Tablo 10. Hizmet Satınalma Yoluyla Çalıştırılan Personel.....	15
Tablo 11 Temel Stratejilerimiz	24
Tablo 12. 2025 Yılı Program/Altprogram Düzeyinde Ödenek Harcama Dağılımı	27
Tablo 13 Ekonomik Düzeyde Ödenek Harcama Dağılımı.....	28
Tablo 14. 2025 Yılında Gerçekleştirilen İç Denetim Faaliyetleri	30
Tablo 15. Görevlendirmeler (Etkinlik kapsamında olanlar seminer, konferans vb.).....	30
Tablo 16. Görevlendirmeler (Diğer görevlendirmeler)(Eğitim)	30
Tablo 17. Ulusal ve Uluslararası Katılan Etkinlik Sayısı (Üniversitemizin Düzenledikleri Hariç)	31
Tablo 18 PERFORMANS SONUÇLARI DEĞERLENDİRME TABLOSU	32
Tablo 19 Performans Sonuçları Değ.....	34
Ek 1: Taşıt Listesi	40
Ek 2: Demirbaşlar Listesi (1)	41

SUNUŞ (Harcama Yetkilisi)

Başkanlığımızca gerçekleştirilen hizmetler için bütçe ile tahsis edilmiş kaynakların, planlanmış amaçlar doğrultusunda ve mali yönetim ilkelerine uygun olarak etkili ve verimli bir şekilde kullanımını, mali saydamlığı ve hesap verilebilirliği sağlamak üzere, 17 Mart 2006 tarihli Resmi Gazetede yayımlanan "Kamu İdarelerinde Hazırlanacak Faaliyet Raporları Hakkında Yönetmelik" gereğince hazırlanmıştır.

Başkanlığımız, temel görev ve sorumluluklarını en iyi şekilde yerine getirme gayretiyle, Üniversitemiz öğrencilerinin bedensel ve ruhsal olarak sağlıklı birey olmalarına ve kurum aidiyet duygusu gelişimine katkı sağlayacak nitelikte, köklü bir Üniversite olmamız ve yıllar itibari ile kazanılan tecrübelerimiz ışığında, yetki, görev ve sorumluluklarımız dâhilinde çağdaş yöntemler ve modern araçlar kullanılarak hizmet kalitemizi ve bu hizmetlerden yararlanan öğrencilerimiz ile çalışanlarımızın memnuniyetini her geçen yıl daha üst seviyelere çıkarmayı amaçlamaktadır.

Ayrıca, kamu kaynağı kullanımı yönüyle, mali saydamlık ve hesap verilebilirliği sağlamak açısından kaynakların etkin, verimli ve ekonomik kullanımına son derece önem vermekte olan Başkanlığımız, sosyal sorumluluk bilinci, etik değerlere bağlı, ilkel, şeffaf yönetim, eşit ve kaliteli hizmet anlayışıyla Üniversitemizde öncü bir birim olma çabasıdadır.



Murat SOLMAZ
Sağlık Kültür ve Spor Daire Başkanı

GENEL BİLGİLER

I- GENEL BİLGİLER

A- Misyon ve Vizyon

Misyonumuz; üniversitemiz öğrencilerinin beden ve ruh sağlığının korunması, barınma, beslenme, çalışma, dinlenme ve ders dışı zamanlarını değerlendirme gibi sosyal ihtiyaçlarını karşılama ve bu amaçla, fiziki alanlar sağlamak ve bunlardan öğrencilerin en iyi şekilde yararlanmaları için gerekli önlemleri almaktır.

Vizyonumuz; tüm öğrencilerin barınma, beslenme ihtiyaçlarını tam olarak ve modern tesislerle karşılanmasını sağlamak.

Öğrencilerimizin kampüs dışına çıkmadan tüm sosyal, kültürel ve spor faaliyetlerini karşılayacak olanaklar sunan bir üniversite haline getirmek.

Sunduğu hizmet kalitesi ve modern tesisleri ile öğrencilerin beslenme, barınma, spor ve kültürel ihtiyaçlarını karşılayarak, sadece akademik çalışmalara yönelmelerini sağlayan örnek ve çağdaş bir üniversite olmak.

Mezunlarının sadece meslekleriyle değil kültürel bilgi ve becerileriyle de çağdaş birer insan konumuna getirmek.

Öğrencilerin ilgi alanlarına göre boş zamanlarını değerlendirme, yeni ilgi alanları kazanmalarına imkân sağlayarak yeteneklerinin ve kişiliklerinin sağlıklı bir şekilde gelişmelerine imkân verecek hizmetler sunmak.

Öğrencilerini ruhsal ve bedensel sağlıklarına özen gösteren bireyler olarak yetiştirmek, birlikte düzenli ve disiplinli çalışma, dinlenme ve eğlenme alışkanlıkları kazanmalarını sağlayarak çağdaş bireyler olarak yetişmelerine katkıda bulunmak.

Öğrencilerinin Atatürkçü ve Laik bireyler olarak yetiştirerek sosyal sorumluk sahibi bireyler olmalarına yardımcı olmak.

B- Yetki, Görev ve Sorumluluklar

2547 Sayılı Yükseköğretim Kanununun 46. ve 47. maddeleri gereğince, Yükseköğretim Kurumları, Yükseköğretim Kurulunun yapacağı plan ve programlar uyarınca, öğrencilerin beden ve ruh sağlığının korunması, barınma, beslenme, çalışma, dinlenme ve ders dışı zamanlarını değerlendirme gibi sosyal ihtiyaçlarını karşılama ve bu amaçla bütçe imkânları nispetinde okuma salonları, yataklı sağlık merkezleri, öğrenci kantin ve lokantaları açmak, toplantı sinema ve tiyatro salonları spor salonu ve sahaları, kamp yerleri sağlamakla ve bunlardan öğrencilerin en iyi şekilde yararlanmaları için gerekli önlemleri almakla görevlidirler.

Bu amaçla, Üniversitemizde kurulan Sağlık Kültür ve Spor Daire Başkanlığı hizmet verdiği kısmın bütünü için bir sağlık kuruluşu, öğrencilerin sosyal, kültürel danışma ve rehberlik ile spor ihtiyaçlarını karşılayan hizmet dairesidir. Daire Başkanlığımız Genel Sekretere bağlı olarak çalışmalarını sürdürmektedir.

Dairede yürütülen başlıca hizmetler şu şekildedir.

- a) Beslenme, Kantin ve Kafeterya Hizmetleri
- b) Kültür Hizmetleri
- c) Spor Hizmetleri
- ç) İdari Hizmetler
- d) Yenişehir Kampüsü Kreş ve Anaokulu
- e) Çiftlikköy Kampüsü Kreş ve Anaokulu
- f) Tahakkuk ve Satın Alma Hizmetleri
- g) Konaklama Hizmeti
- ğ) Gençlik Merkezi
- h) Ulaştırma Hizmetleri

C- Birim/İdareye İlişkin Bilgiler

1- Fiziksel Yapı

1.1. Merkezi Mutfak ve Yemekhane:

Çiftlikköy Kampusunda 7000 m² alana sahip 1 adet Merkezi Mutfak ve Yemekhane bulunmaktadır. 13.000 yemek üretimi kapasitesine sahip Mutfakta 20 adet yer ocağı, 10 adet lpg fırın, 9 adet konvansiyonel fırın, 5 adet buhar kazanı, 6 adet döner makinesi, 1 adet elektrikli ızgara, et doğrama, balık işleme, tavuk işleme, ekmek kesme istasyonu ve patiseri bölümü bulunan mutfakta tüm sistemler dökme lpg sistemiyle beslenmektedir.

OHSAS, HACCP, İSO 9001-2000, TSE Kalite Belgeli mutfakta son sistemlerde alet edevat ile yemek üretim ve dağıtım hizmetleri Yemek Kontrol Teşkilatı denetiminde yapılmaktadır.

Merkezi Yemekhanede 1 adet vip salonu, 5 adet öğrenci salonu, 1 adet idari personel salonu, 1 adet akademik personel salonu ve 1 adet çalışan personel yemek salonu bulunmaktadır. Yemek Salonları kapasiteleri aşağıda belirtilmektedir.

Merkezi Yemekhane Kapasitesi:

Öğrenci Yemek Salonu	:	1252 Kişi
İdari Personel Yemek Salonu/Doğu Teras	:	84 Kişi
İdari Personel Yemek Salonu/Batı Teras	:	228 Kişi
İdari Personel Yemek Salonu	:	192 Kişi
Akademik Personel Yemek Salonu	:	64 Kişi
Akademik Personel Yemek Salonu (Doğu Teras)	:	68 Kişi
VIP Yemek Salonu	:	60 Kişi
VIP Extra Yemek Salonu	:	20 Kişi
Çalışan Personel Yemek Salonu	:	20 Kişi

1.2. Diğer Yemekhaneler:

Yenişehir yerleşkesinde Öğrenci Yemek Salonu 180 kişi kapasiteli 1 adet yemek salonu, 40 kişi kapasiteli 2 adet yemek salonu, Sosyal Bilimler Meslek Yüksekokulunda 84 kişi kapasiteli 1 adet yemek salonu, Denizcilik Meslek Yüksekokulunda 100 kişi kapasiteli 1 adet yemek salonu, Teknik Bilimler Meslek Yüksekokulunda 136 kişi kapasiteli 1 adet yemek salonu, Tıp Fakültesi Dekanlığında 236 kişi kapasiteli 1 adet yemek salonu, Eğitim Fakültesi Dekanlığında 232 kişi kapasiteli 1 adet yemek salonu ve Diş Hekimliği Fakültesi Dekanlığı 94 kişi kapasiteli 1 adet yemek salonu olmak üzere; toplamda 8 adet yemek salonu ile öğrenci ve personelimize hizmet verilmektedir.

1.3. Öğrenci Kantin ve Kafeteryaları:

Üniversitemizin tüm yerleşkelerinde toplam **23** öğrenci kantin ve kafeteryası hizmet vermekte olup; Sağlık Kültür ve Spor Daire Başkanlığı tarafından kar amacı gütmeyen işletilmektedir.

Bu kantin ve kafeteryalar;

1. Sosyal Bilimler Meslek Yüksekokulu Öğrenci Kantini,
2. Teknik Bilimler Meslek Yüksekokulu Öğrenci Kantini,
3. Spor Bilimleri Fakültesi Öğrenci Kantini,
4. Tıp Fakültesi Merkez Hastane Kantini,
5. Tıp Fakültesi Poliklinik Kafeteryası,
6. Tıp Fakültesi Hastanesi Acil Kantini,
7. Tıp Fakültesi Hastanesi 8. Kat Kantini,
8. Tıp Fakültesi Hastanesi Ameliyathane Kantini
9. Tıp Fakültesi Onkoloji Hastanesi Kantini,
10. Tıp Fakültesi Dekanlık Öğrenci Kantini,
11. Güzel Sanatlar Fakültesi Öğrenci Kantini,
12. Denizcilik Fakültesi Öğrenci Kantini,
13. İktisadi ve İdari Bilimler Fakültesi Öğrenci Kantini,
14. Turizm Fakültesi Öğrenci Kantini,
15. Çarşı Kafeterya,
16. Akademik Kafe,
17. Dış Hekimliği Fakültesi Öğrenci Kantini,
18. İletişim Fakültesi Öğrenci Kantini,
19. Eğitim Fakültesi Öğrenci Kantini,
20. Konservatuvar Öğrenci Kantini,
21. Yörük Çadırı Sıkma Yeri,
22. Vadi Kafeterya
23. Yenişehir Kampüs Kafe

1.1- Ofisler

Tablo 1. Personel Ofis Alanları		
Türü	Sayısı (Adet)	Alanı (m2)
Akademik Ofis	-	-
İdari Ofis	38	554,31
Toplam	38	554,31

1.2- Sosyal Alanlar

Tablo 2. Sosyal Alanlar		
Birim	Adet	Alan (m²)
Kantin ve Kafeterya	23	4.863
Yemekhane	8	4.910
Lojman	-	-
Sergi Salonu	1	103
Kütüphane Salonu	-	-
İnternet Salonu	-	-
Misafirhane	-	-
Seminer Salonu	-	-
Sosyal Tesis	-	-
Kreş ve Anaokulu	2	2.320
Açık Spor Tesisi	17	28.072
Kapalı Spor Tesisi	7	11.995
Konferans Salonu	6	2.702
Toplam	64	54.965

1.3- Mescit/Depo

Tablo 3. Mescit ve Depo Alanları		
Birim	Adet	Alan (m²)
Mescit	-	-
Depo	2	150
Toplam	2	150

2- Örgüt Yapısı

Sağlık Kültür ve Spor Daire Başkanlığı hizmet verdiği kısmın bütünü için bir sağlık kuruluşu, öğrencilerin sağlık, sosyal, kültürel danışma ve rehberlik ile spor ihtiyaçlarını karşılayan hizmet dairesidir. Daire Başkanlığımız Genel Sekreterliğe bağlı olarak çalışmalarını sürdürmektedir.

Başkanlığımız görev alanına giren hizmetleri gerçekleştirmek üzere;

- 1) Genel İdari Hizmetler Şube Müdürlüğü
 - 2) Kültür Hizmetleri Şube Müdürlüğü
 - 3) Spor Hizmetleri Şube Müdürlüğü
 - 4) Satın Alma ve Tahakkuk Şube Müdürlüğü
 - 5) Beslenme Hizmetleri Şube Müdürlüğü
 - 6) Destek Hizmetleri Şube müdürlüğü
 - 7) Eğitim ve Konaklama Hizmetleri Şube Müdürlüğü
 - 8) Sosyal Tesisler Şube Müdürlüğü
- olarak teşkilatlanmıştır.

Başkanlığımızın Karar Organları:

1. Yürütme Kurulu:

Sağlık Kültür ve Spor Daire Başkanı, Şube Müdürü ve Öğretim Görevlisinden oluşmaktadır. Yürütme Kurulu; Birimin yönetimi ve sunduğu hizmetlerle ilgili plan ve programlar yapmakla görevlidir. Yürütme Kurulu aynı zamanda, Başkanlığımıza bağlı, spor tesisleri, kantin ve kafeteryalarda satılan ürünlerin fiyatlarının belirlenmesi konularında karar almaktadır.

Başkanlığımız Yürütme Kurulu tarafından alınan kararlar, Rektör onayına veya Üniversitemiz Yönetim Kuruluna sunulmaktadır.

2.Yönetim Kurulu:

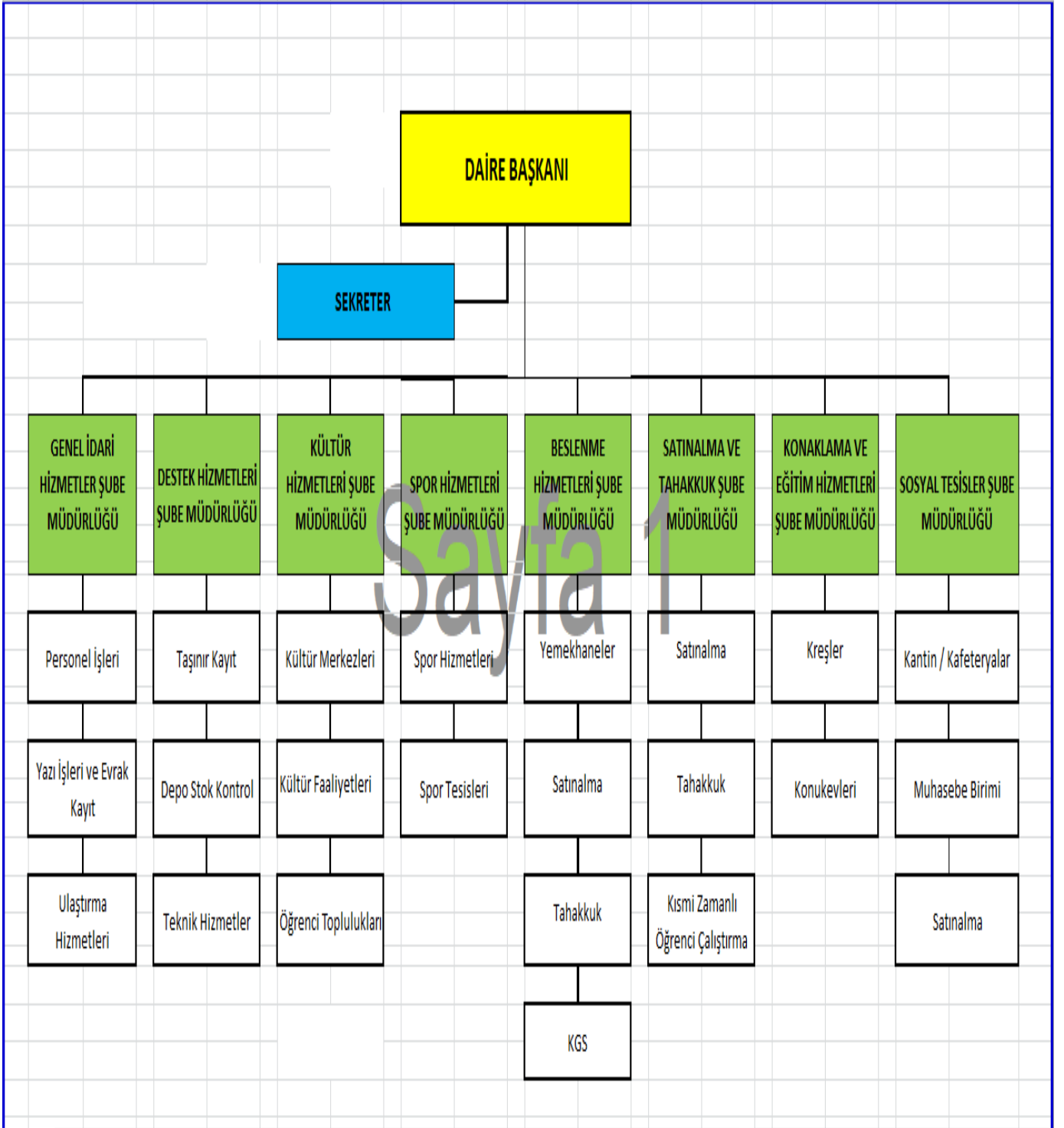
Rektör Yardımcısı Başkanlığında, Sağlık Kültür ve Spor Daire Başkanı ve Şube Müdüründen oluşmaktadır. Yönetim Kurulu; Birimin yönetimi ve sunduğu hizmetlerle ilgili plan ve programlar yapmakla görevlidir. Yönetim Kurulu aynı zamanda Başkanlığımıza bağlı beslenme hizmetlerinden yararlananlardan alınacak katkı payları, topluluk danışmanlarının görevlendirilmesi ve Üniversitemiz öğrencilerinin sosyal, kültürel ve sportif faaliyetleri için Üniversitemiz dışından çalıştırıcı olarak müracaat edenlerin görevlendirilmeleri ve ücretlerinin ödenmesi gibi konularda karar almaktadır.

Başkanlığımız Yönetim Kurulu tarafından alınan kararlar, Rektör onayına veya Üniversitemiz Yönetim Kuruluna sunulmaktadır.

3. Öğrenci Toplulukları Komisyonu:

Rektör Yardımcısının başkanlık yaptığı, Sağlık Kültür ve Spor Daire Başkanı, Öğrenci İşleri Daire Başkanı ve 3 öğretim üyesi olmak üzere 5 üyeden oluşmaktadır. Öğrenci Toplulukları Komisyonu; toplulukların kurulması, faaliyet göstermeyen toplulukların feshedilmesi gibi konularda "Bilimsel, Kültürel, Sosyal ve Sportif Etkinlikler Yönergesi" çerçevesinde öğrenci topluluklarına ilişkin kararlar Öğrenci Toplulukları Komisyonu tarafından alınmaktadır.

ORGANİZASYON ŞEMASI



3- Bilgi ve Teknolojik Kaynaklar

3.1- Yazılımlar

Tablo 4. Birimimiz Tarafından Kullanılan Özel Yazılımlar			
Kullanılan Yazılım Programları	Sorumlu Birim/Kurum	Kullanıcı Birimler	Kullanım Alanları
Micro flay Yazılım	Sosyal Tesisler Şube Müdürlüğü	Kantin-Kafeterya	Sağlık Kültür ve Spor Daire Başkanlığı

3.2 Bilgisayar

Tablo 5. Kullanımda Olan Bilgisayarlar					
Cinsi	Eğitim Amaçlı (Adet)	Araştırma Amaçlı (Adet)	Sağlık Amaçlı (Adet)	İdari Amaçlı (Adet)	Toplam
Masa Üstü Bilgisayarlar				116	116
Taşınabilir Bilgisayarlar				18	18
Cep Bilgisayarı				2	2
Kiosk Bilgisayar				*	*
Sunucular				40	40
İnce İstemci				2	2

3.3- Diğer Bilgi ve Teknolojik Kaynaklar

Tablo 6

Tablo 6. Diğer Bilgi ve Teknolojik Kaynaklar					
Cinsi	Eğitim Amaçlı (Adet)	Araştırma Amaçlı (Adet)	Sağlık Amaçlı (Adet)	İdari Amaçlı (Adet)	Toplam
Projeksiyon	13	-	-	-	13*
Slayt Makinesi	1	-	-	-	1
Tepegöz/ Doküman Kamerası	1	-	-	-	1
Barkod Okuyucu ve Optik Okuyucular	-	-	-	13	13*
Baskı Makinesi	-	-	-	-	-
Fotokopi Makinesi	1	-	-	2	3
Faks	-	-	-	1	1
Fotoğraf Makinesi	3	-	-	-	3
Kameralar	-	-	-	18	18
Televizyonlar	-	-	-	23	23*
Tarayıcılar	-	-	-	14	14
Müzik Sistemi	-	-	-	10	10
Nokta Vuruşlu Yazıcılar	-	-	-	-	-
M. Püskürtmeli Yazıcılar	-	-	-	1	1
Lazer Yazıcılar	-	-	-	68	68
Çok Fonksiyonlu Yazıcılar	-	-	-	1	1
Barkod Yazıcı ve Okuyucuları	-	-	-	2	2
Tekstir Makineleri	-	-	-	-	-
Sabit Telefon	-	-	-	18	18*
Telsiz Telefon	-	-	-	9	9
Telsiz	-	-	-	5	5*
Plotter	-	-	-	-	-
Uzun Mesafeli Telsiz Telefon	-	-	-	-	-
Gemi Simülasyon Sistemleri	-	-	-	-	-

(*Daire Başkanlığımız Sosyal Tesisler Şube Müdürlüğünde 13 Adet Projeksiyon, 13 Adet Barkod Okuyucu ve Optik Okuyucular, 61 Adet Kamera, 19 Adet Televizyon, 18 Adet Sabit

Telefon, 2 Adet Telsiz Telefon Sosyal Tesisler Şube Müdürlüğünün envanterinde kayıtlı bulunmaktadır.

4- İnsan Kaynakları

4.1. İdari Personel

Öğrencilerimizin sosyal, kültürel ve spor ihtiyaçlarını karşılayan bir hizmet dairesi olma özelliğindeki Başkanlığımız, sayıları her yıl artan öğrencilerimize her zaman daha iyi hizmet sunabilmek için tüm personeli ile özveriyle çalışmaktadır.

Başkanlığımız, sorumluluk bilincine sahip, etik değerlere bağlı, ilkel ve bilgi donanımlı nitelikli personeli, veriye ve bilgiye dayalı karar alma, şeffaf, eşit, kaliteli hizmet anlayışıyla Üniversitemizde öncü bir birim olma çabasıdadır.

Dairemizde sosyal, kültürel ve spor hizmetlerini yürütmek üzere yeterli sayıda hemşire, memur ve diğer hizmetliler görevlendirilir.

Tablo 7

Tablo 7. Akademik, İdari, İşçi ve Sözleşmeli Personel Dağılımı														
Kadro	İdari Personel		Akademik Personel ¹		4/C Personel		Geçici İşçi (4/D)		Sürekli İşçi (4/D)		Sözleşmeli Personel (Akademik İdari)		Genel Toplam	
	Sayı	Dağılım Oranı %	Sayı	Dağılım Oranı%	Sayı	Dağılım Oranı %	Sayı	Dağılım Oranı%	Sayı	Dağılım Oranı%	Sayı	Dağılım Oranı %	Sayı	Toplam İçindeki Pay
	a	(a/g)	b	(b/g)	c	(c/g)	d	(d/g)	e	(e/g)	f	(f/g)	g	
Kadın	19	% 50	-						18	%47	1	%03	38	% 100
Erkek	34	% 47	-						36	%50	2	%03	72	% 100
Toplam	53	% 48							54	%49	3	%3	110	% 100

(*) Daire Başkanlığımız kadrosunda **53** personel bulunmaktadır. **29** personel kadrosu birimimizde olup başka birimde görev yapmaktadır. **30** Personel 13/B-4 maddesi uyarınca kadrosu başka birimde olup, birimimizde görev yapmaktadır. 4/B Sözleşmeli **3** personel bulunmakta olup **2** personel başka birimde görev yapmaktadır.4/B sözleşmeli 61 personel 13/B-4 maddesi uyarınca kadrosu başka birimde olup, birimimizde görev yapmaktadır. Birimimizde 4/D Sürekli İşçi kadrosunda **54** personel olup, 13/B-4 maddesi uyarınca **26** personel başka birimde görev yapmaktadır. **30** personel 13/B-4 maddesi uyarınca kadrosu başka birimde olup, birimimizde görev yapmaktadır.

4.6- İdari Personel

Tablo 8. İdari Personel (Kadroların Doluluk Oranına Göre)				
Hizmet Sınıflandırması	Dolu	Boş	Genel Toplam	Doluluk Oranı (%)
Genel İdari Hizmetler Sınıfı	31		31	
Teknik Hizmetler Sınıfı	-		-	
Sağlık Hizmetleri Sınıfı	-		-	
Eğitim ve Öğretim Hizmetleri Sınıfı	1		1	
Avukatlık Hizmetleri Sınıfı	-		-	
Din Hizmetleri Sınıfı	-		-	
Yardımcı Hizmetler Sınıfı	21		21	
Toplam	53		53	

4.11- Sözlşemeli Personel ve Geçici İşçiler

Tablo 9. Sözlşemeli Personel ve Geçici İşçiler (Çalıştıkları Pozisyona Göre)				
Kadro	Dolu	Boş	Toplam	Doluluk Oranı (%)
4/B Sözlşemeli Personel	3		3	%
4/C Personel	54	-	54	-
Geçici İşçiler (Vizeli)	-	-	-	-
Toplam	57		57	%

Tablo 10. Hizmet Satınalma Yoluyla Çalıştırılan Personel	
Hizmet Çeşidi	Kişi Sayısı
Temizlik Hizmeti	191*
Güvenlik Hizmeti	0
Yemek Hizmeti	0
Diğer (Kamu İktisadi İşletme) Geçici İşçiler (Vizesiz)	
Toplam	191

(*) Daire Başkanlığımız Sosyal Tesisler Şube Müdürlüğüne bağlı kantin kafeterya, kreş vb. yerlerde 191 personel görev yapmaktadır.

5- Sunulan Hizmetler

5.4 Öğrencilere Sunulan Hizmetler

5.4.1. Sosyal Hizmetler

- -Öğrencilerin barınma, beslenme, spor gibi temel ihtiyaçlarının karşılanması için gerekli hizmetleri sağlamak, öğrenci kantin ve kafeteryaları açmak,
- -Okuma, toplantı, sinema, tiyatro salonları, spor salon ve sahaları açarak, öğrencilerin ilgi alanlarına göre ders dışı zamanlarını değerlendirmelerine, yeni ilgi alanları kazanmalarına yardım etmek ve özendirmek,
- -Öğrencilerin ve çalışanların sömestre ve yaz tatilleri için, dinlenme tesisleri veya kamp yerleri kurmak,
- -Öğrencilerin ulaşım hizmetlerinin görülmesini temin etmek,
- -Üniversitede çalışanların okul öncesi ve okul çağındaki çocuklarının çalışma saatleri içinde bakımları ve eğitimlerine yardımcı olmak üzere, kreş, yuva vb. birimler kurmak, gibi sosyal hizmetleri yürütmekle görevli Başkanlığımız, gerek kendi imkânları, gerekse bu hizmetleri sunan kuruluşlarla işbirliği yapmak, yeni alanlar oluşturmak, mevcut fiziki alanları geliştirmek, donanımlarını yeni teknolojik imkânlarla iyileştirmek suretiyle, çağdaş ve modern donanımlı tesislerle kaliteli hizmet sunmak ve bunlardan öğrencilerin en iyi şekilde yararlanmaları için gerekli önlemleri almak için çaba göstermektedir.

5.4.1.3. Diğer Sosyal Hizmetler

Daire Başkanlığımızın 49 kişilik 1 adet otobüs, 32 kişilik 1 adet otobüs, 48 kişilik 1 adet otobüs, 17 kişilik 1 adet minibüs, öğrencilerimizin her türlü sosyal ve kültürel faaliyetleri kapsamında gerçekleştirdikleri eğitim, inceleme ve araştırma gezileri için tahsis edilmektedir.

Bu araçlarla, hem öğrenci topluluklarına hem de fakülte ve yüksekokullarda öğrenim gören öğrencilere hizmet verilmektedir.

5.4.2. Kültür Hizmetleri

Daire Başkanlığımız kültür hizmetlerini 01.09.2022 tarihli "Mersin Üniversitesi Öğrenci Toplulukları Kuruluş ve İşleyiş Yönergesi" kapsamında kurulan öğrenci toplulukları ile yürütmektedir. Bu toplulukların düzenlediği etkinlikler, Daire Başkanlığımız tarafından desteklenmekte, etkinliğin gerçekleştirilmesinde ihtiyaç duyulan araç, gereç ve donanım malzemeleri, mekân ve taşıt ihtiyacı, Başkanlığımız imkânları dâhilinde karşılanmaktadır.

Ayrıca, etkinlikler kapsamında Üniversitemize davet edilen konukların konaklama, ulaşım ve diğer giderleri ile öğrencilerimizin diğer kurum, kuruluş ve Üniversitelerin düzenledikleri etkinliklere katılımlarının sağlanması, yol ve gündelik giderlerinin karşılanması Daire Başkanlığımızca gerçekleştirilmektedir.

Öğrencilerin ilgi alanlarına göre ders dışı zamanlarını değerlendirmek, yeni ilgi alanlarına yöneltmek, dinlenme ve eğlenme alışkanlığı kazanmalarını sağlamak, sosyal, kültürel

ve sportif etkinliklere katılımlarını sağlamak amacıyla, aşağıda belirtilen kültür hizmetleri gerçekleştirilmektedir:

-Resim ve fotoğraf sergileri açmak, tiyatro, konser, konferans vb. sanat ve kültür alanlarında faaliyetler düzenlemek ve bu maksatla bu çeşit faaliyetlerde bulunan kuruluşlarla işbirliği yaparak, öğrencilerin daha geniş ölçüde sanat ve kültür faaliyetlerinden yararlanmalarını sağlamak,

-İlgi ve yeteneklerine göre sanat ve kültür çalışmaları yapmaları için resim, fotoğraf, el sanatları, halk dansları, klasik dans, müzik vb. faaliyet alanlarında kurslar, çalışma grupları, korolar oluşturmak, bu grup ve koroların, üniversite içinde ve dışında konser, gösteri, sergi ve karşılaşma gibi faaliyetlerde bulunmalarını veya karşılaşmalara katılımlarını sağlamak.

Öğrencilerimizin ders dışı zamanlarını ilgi ve yeteneklerine göre değerlendirebilecekleri etkinlikler düzenleyerek, birlikte eğlenme, dinlenme alışkanlığı kazanmalarına, Atatürk İlkeleri doğrultusunda toplumsal ve kültürel gelişmelerine yardımcı olmak, araştırmacı ve yaratıcı kişiler olarak yetişmelerine katkı sağlamak, tüm topluluklarımızın genel ilkeleridir.

Öğrenci Toplulukları:

Üniversitemiz öğrencilerinin ilgi alanlarına göre ders dışı zamanlarının değerlendirilmesi, yeni ilgi alanlarının kazanılmasına imkân sağlaması, yeteneklerinin sağlıklı bir şekilde gelişmesine olanak sağlaması ayrıca, birlikte düzenli, disiplinli bir çalışma, eğlenme alışkanlıklarının kazandırılması amacıyla, "**Öğrenci Toplulukları**" kurulur.

Öğrenci etkinlikleri, Üniversitemiz Öğrenci Toplulukları Kuruluş ve İşleyiş Yönergesinde belirtilen esas ve usuller çerçevesinde Sağlık Kültür ve Spor Daire Başkanlığına bağlı olarak kurulmuş olan Öğrenci Toplulukları tarafından gerçekleştirilir.

Öğrencilerimiz kendi ilgi alanlarına giren konularda faaliyet gösteren topluluklara üye olabilirler, bu topluluklarda aktif görev alabilirler veya üye olmaksızın herhangi bir topluluğun etkinliğine katılabilirler.

Öğrenci Topluluklarına ilişkin hizmetler Üniversitemiz Çiftlikköy Kampüsünde yer alan Gençlik Merkezi'nde yürütülmektedir.

Gençlik Merkezi insan kaynakları bilgileri : 1 Şube Müdürü
1 Sürekli İşçi (Destek Personeli)
1 Sürekli İşçi (Destek Personeli)

2025 Yılı itibariyle (01 Ocak-31 Aralık 2025) Başkanlığımıza bağlı olarak faaliyet gösteren toplam 121 öğrenci topluluğu bulunmaktadır.

1. Afrika Kültürünü ve Sanatını Tanıtma (AKSATAT) Topluluğu
2. Akademik Gelişim ve Düşünce Topluluğu
3. Akdeniz Running Topluluğu
4. Anime Manga Topluluğu
5. Arkeoloji Topluluğu
6. Atatürkçü Düşünce Topluluğu
7. Bağımlılıkla Mücadele Topluluğu
8. Beyazay Öğrenci Topluluğu
9. Bilim Kurgu ve Fantezi Topluluğu
10. Bilim ve Teknoloji Topluluğu
11. Bilinçli Gençler Topluluğu
12. Bir Çocuk Bir Dilek Topluluğu
13. Bir Hamle Daha Topluluğu
14. Bisiklet Topluluğu
15. Biyoteknoloji Topluluğu
16. Cansağlığı Topluluğu
17. Çağdaş Eczacılık Öğrenci Topluluğu
18. Çeviri Topluluğu
19. Çocuk Düşlerim Topluluğu
20. Dans ve Cimnastik Topluluğu
21. Denizcilik Topluluğu
22. Deniz Elçileri Topluluğu
23. Dezenformasyonla Mücadele Topluluğu
24. Dinamik Genç Topluluğu
25. Dil Bilim Topluluğu
26. Diş Hekimliği Topluluğu
27. Doğa Sporları Topluluğu
28. Doğal Afet Arama Kurtarma ve İlk Yardım Topluluğu
29. Eczacılık Kültür ve Sanat Topluluğu
30. Eğitimde Matematik (EDUMAT) Topluluğu
31. Ekonomi Topluluğu
32. Elektrik Elektronik ve Bilgisayar Mühendisliği (IEEE) Topluluğu
33. EMSA Mersin Topluluğu
34. Engelsiz Kampüs Topluluğu
35. Erasmus Topluluğu
36. Erdemli Gençlik Platformu Topluluğu
37. Erdemli Yüksekokullar Sosyal ve Kültürel Etkinlikler Topluluğu
38. Espor Topluluğu
39. Felsefe Topluluğu
40. Fotoğraf Topluluğu
41. Gastronomi Topluluğu
42. Geçerken Topluluğu

- 43.Genç Girişimciler Topluluğu
- 44.Genç Kızılay Topluluğu
- 45.Genç TEMA Topluluğu
- 46.Genç Vizyon Topluluğu
- 47.Genç Yeşilay Topluluğu
- 48.Genç Yeryüzü Doktorları Topluluğu
- 49.Hayalden Gerçeğe Topluluğu
- 50.İdealist Düşünce Topluluğu
- 51.İlköğretim Okullarına Yardım (İLKİYAR) Topluluğu
- 52.İnci Gençlik Topluluğu
- 53.Kadın Futbol Topluluğu
- 54.Kadın Sağlığını Geliştirme Topluluğu
- 55.Kafkas Kültür Topluluğu
- 56.Kalite Öğrenci Topluluğu
- 57.Kamu Denetçiliği (Ombudsmanlık) Topluluğu
- 58.Kariyer ve Akademi Topluluğu
- 59.Kimya Mühendisliği Topluluğu
- 60.Korumalı Futbol Topluluğu
- 61.Kültür ve Edebiyat Topluluğu
- 62.LÖSEV Fayda Topluluğu
- 63.Mahiyet Topluluğu
- 64.Maarif Topluluğu
- 65.Madreebiyat Kitap Topluluğu
- 66.Matematik Topluluğu
- 67.Medeniyet Okumaları Topluluğu
- 68.Melt Together İngilizce Öğretmenliği Topluluğu
- 69.Mersin AR-GE Topluluğu
- 70.Meta Network Topluluğu
- 71.MEÜ Tıp Fakültesi Bilimsel Araştırma (MÜTBAT) Topluluğu
- 72.Mersin Üniversitesi Kültürel ve Sanatsal Etkinlikler Topluluğu
- 73.Mimar ve Mühendis Gelişim Topluluğu
- 74.Model Uçak ve Hava Sporları Topluluğu
- 75.Müzik Topluluğu
- 76.Okçuluk Topluluğu
- 77.Oryantiring Topluluğu
- 78.Oyun Geliştirme Topluluğu
- 79.Proje Geliştirme Topluluğu
- 80.Psikolojik Danışma ve Rehberlik Topluluğu
- 81.Plastik Sanatlar Topluluğu
- 82.Psikoloji Topluluğu
- 83.Rekreasyon Topluluğu
- 84.Rekreatif Öğrenci Topluluğu
- 85.Sağlıkla Yaşam Topluluğu
- 86.Sağlık Yönetimi Topluluğu
- 87.Sahne Sanatları Topluluğu
- 88.Sanat Tarihi Topluluğu
- 89.Siber Güvenlik Topluluğu
- 90.Silifke Meslek Yüksekokulu Akademik ve Sosyal Girişim Topluluğu

- 91.Sinema Topluluđu
- 92.Sivil Yaşam Topluluđu
- 93.Siyaset Bilimi ve Kamu Yönetimi Topluluđu
- 94.Sosyal Gelişim Topluluđu
- 95.Sosyal Hizmetler Topluluđu
- 96.Sosyal Politika Topluluđu
- 97.Sosyoloji Topluluđu
- 98.Su Sporları Topluluđu
- 99.Tarih Topluluđu
100. Tasarım Topluluđu
101. Tefsir Topluluđu
102. Teknofest Topluluđu
103. Teknofest ve AR-GE Topluluđu
104. Tenis Topluluđu
105. Tıp Fakültesi Sanat Topluluđu
106. Tiyatro Topluluđu
107. Turist Rehberliđi Topluluđu
108. Turizm Topluluđu
109. Türkçe Eđitimi Topluluđu
110. Türk Dünyası Topluluđu
111. Türk Halk Müziđi Topluluđu
112. Türk Sanat Müziđi Topluluđu
113. Uluslararası İlişkiler Topluluđu
114. Uluslararası Kültür Elçileri Topluluđu
115. Ülgen AR-GE ve Teknoloji Topluluđu
116. Yardım Durađı Topluluđu
117. Yaşam Bilimleri Topluluđu
118. Yazılım Geliştiricileri Topluluđu
119. Yeniler Topluluđu
120. Yeşil ve Temiz Kampüs Platformu Topluluđu
121. Yönetim Bilişim Sistemleri Topluluđu

5.4.4. Spor Hizmetleri

Dairede spor hizmetleri olarak öğrencilerin ve çalışanların beden sağlığını korumak geliştirmek, onlara disiplinle çalışma alışkanlığı kazandırmak, spora ilgi duymalarını sağlamak, enerjilerini bu olumlu yöne yöneltmek, ders dışı zamanlarını değerlendirmek için ilgi duydukları spor dalında çalışmalarını sağlamak amacıyla sunulan spor hizmetleri, 15.05.2001 tarihli Spor Birliği Yönergesi çerçevesinde yürütülmektedir.

2547 sayılı kanununun 47. maddesi ve Yükseköğretim Kurumları Mediko Sosyal Sağlık, Sosyal ve Spor İşleri Dairesi Uygulama Yönetmeliği'nin 17. maddesinin (a) bendi gereği, sosyal ve ekonomik kalkınmanın temel unsuru olan insan gücünün beden ve ruh sağlığı yönünden geliştirilmesi, yükseköğrenim gençliğinin spor ihtiyaçlarının karşılanması, sportif faaliyetlerin düzenlenmesi ve ders dışı zamanlarını değerlendirmek için ilgi duydukları spor dalında çalışmalarını sağlamak üzere Spor Birliği kurulmuştur.

Spor Birliği Başkanı bu amaçlarla;

- Mersin Üniversitesi Spor Faaliyet ve hizmetlerini düzenlemek,
- Aynı bölgede bulunan diğer üniversitelerin spor faaliyetlerinden sorumlu birimleriyle işbirliği yaparak, dostluk ve bilgi alışverişi amaçlı bilimsel toplantılar, sportif karşılaşmalar düzenlemek,
- Üniversitenin tüm spor, tesis ve malzemelerinin tek elden kullanılmasını, elemanların planlı bir şekilde çalışmalarını ve bir merkezden yönetilmelerini sağlamak,
- İlimizde diğer kurumlarla işbirliği yaparak Mersin Halkı yararına sağlık ve rekreasyon amaçlı sportif faaliyetlerin düzenlenmesini sağlamak,
- Üniversitemizin ihtiyacı olabilecek spor ve tesisler hakkında yürütme kuruluna sunulmak üzere çalışmalar yapmak, proje önerileri hazırlamak,
- Her öğretim yılı başında faaliyet gösterilecek spor branşlarını Üniversitenin imkânlarına göre tespit etmek ve yürütme kuruluna bildirmek,
- Mersin Üniversitesine ait tüm spor tesislerini en iyi şekilde işletmek, korunması ve emniyetini sağlamak,
- Gerekli görülen spor dallarında faaliyet gösterecek tertip komitelerini kurmak ve bunları denetlemek,
- Tertip komitelerinin kararına yapılacak itirazları inceleyerek karar vermek üzere yürütme Kuruluna sunmak,
- Sporcu öğrenciye teşvik edici ödüller sunmak ve organizasyon tertiplemek,
- Kurum içi ve özel karşılaşmalarda uygulanacak yönerge tekliflerini hazırlayarak yürütme kuruluna sunmak,
- Grup çalışmaları ve karşılaşmalar düzenlemek.

2025 YILI ÜNİVERSİTEMİZİN KATILDIĞI VE EV SAHİPLİĞİ YAPTIĞI SPOR MÜSABAKALARI KATILDIĞIMIZ BRANŞLAR:

Üniversitemiz, 2025 yılı içerisinde üniversiteler arası spor faaliyetleri kapsamında Türkiye genelinde düzenlenen şampiyona ve bölgesel müsabakalara katılım sağlamıştır. Bu faaliyetler, öğrencilerimizin sportif gelişimlerini desteklemek ve üniversitemizin sportif alandaki temsilini güçlendirmek amacıyla gerçekleştirilmiştir.

Bocce, Kros, Atıcılık, Kick Boks, Taekwondo, Salon Futbolu, Hentbol, Tenis, Muay Thai, Basketbol, Atletizm ve Boks branşlarında düzenlenen müsabakalarda üniversitemiz başarıyla temsil edilmiştir. Ayrıca 01–05 Aralık 2025 tarihleri arasında gerçekleştirilen Mersin Bölgesel Basketbol Müsabakaları üniversitemizin ev sahipliğinde düzenlenmiştir.

Bununla birlikte, 07 Nisan – 13 Mayıs 2025 tarihleri arasında 28. Kültür ve Spor Şenlikleri kapsamında çeşitli spor müsabakaları gerçekleştirilmiştir.

Yıl boyunca yapılan sportif faaliyetler ile öğrencilerimizin fiziksel ve sosyal gelişimlerine katkı sağlanmış, üniversitemizin spor alanındaki görünürlüğü arttırılmıştır.

Üniversitemizin Katılım Sağladığı Üniversiteler Arası Spor Müsabakaları:

1. 30 Ocak-01 Şubat 2025 Mersin Üniliğ Bocce Türkiye Şampiyonası,
2. 06-07 Mart 2025 Aydın Kuşadası Üniliğ Kros Türkiye Şampiyonası,
3. 21-23 Mart 2025 Sakarya Üniliğ Atıcılık Türkiye Şampiyonası,
4. 09-11 Nisan 2025 Balıkesir Kick Boks Türkiye Şampiyonası,
5. 11-13 Nisan 2025 Muğla Taekwondo Türkiye Şampiyonası,
6. 21-25 Nisan 2025 Nevşehir Bölgesel Salon Futbolu Müsabakaları,
7. 25-29 Nisan 2025 Antalya Bölgesel Hentbol Müsabakaları,
8. 28 Nisan-02 Mayıs 2025 Antalya Bölgesel Tenis Müsabakaları,
9. 04-07 Mayıs 2025 Antalya Muay Thai Türkiye Şampiyonası,
10. 16-18 Mayıs 2025 Diyarbakır Atletizm Türkiye Şampiyonası,
11. 17-21 Kasım 2025 Bayburt Üniliğ Boks Türkiye Şampiyonası,
12. 01-05 Aralık 2025 Mersin Bölgesel Basketbol Müsabakaları.

Üniversitemizin Ev Sahipliği Yaptığı Üniversiteler Arası Spor Müsabakası:

➤ 01-05 Aralık 2025 Mersin Bölgesel Basketbol Müsabakaları.

*07 Nisan-13 Mayıs 2025 tarihleri arasında 28. Kültür ve Spor Şenlikleri kapsamında spor müsabakaları karşılaşmaları gerçekleştirilmiştir.

6- Yönetim ve İç Kontrol Sistemi

Daire Başkanlığımızda her alt birimin başında bulunan birim amirleri tarafından hizmetlerin yürütülmesi sırasında denetim yapılmakta ve aynı zamanda birim amirleri Daire Başkanı tarafından denetlenmektedir.

Bunun yanı sıra 4734 Sayılı Kamu İhale Kanununun 19.maddesi ve 22/d maddesi gereğince yapılan açık ihaleler ve doğrudan temin için kurulan İhale Komisyonları ve Yaklaşık Maliyet Tespit Komisyonu aracılığıyla da denetim yapılmaktadır. Bunun yanında kurulan Muayene ve Kabul Komisyonu tarafından satın alması gerçekleştirilen malzeme ve hizmetlerin teslimi sırasında muayenesi yapılarak denetim gerçekleştirilmektedir.

5018 sayılı Kamu Mali Yönetimi ve Kontrol Kanunu uyarınca belirli meblağı geçen ihale işlem dosyalarının denetimi Strateji Geliştirme Daire Başkanlığı tarafından yapılmaktadır. Bunun dışında değişik zamanlarda düzenlenen cetvel ve raporlarla üst yöneticiler bilgilendirilmekte böylece denetim gerçekleştirilmektedir.

II- AMAÇ ve HEDEFLER

A. Amaç ve Hedefler

Tablo 11 Temel Stratejilerimiz

STRATEJİK AMAÇLARIMIZ	STRATEJİK HEDEFLERİMİZ	TEMEL STRATEJİLERİMİZ
SA-3 Paydaşlara ve topluma katkı sunmak	SH-1 Öğrencilere sunulan fiziksel, sosyal ve akademik destek hizmetleri geliştirilecektir.	<ul style="list-style-type: none">• Yemek listesi oluşturma konusunda personel ve öğrencilerin istekleri dikkate alınacak, belirli zamanlarda yapılacak anket çalışmaları ile memnuniyet düzeyi ölçülecektir.• Yemekhane, kantin ve kafeterya sayısı ve kapasitesi arttırılacak. Kaliteli, sağlıklı, ucuz ve çeşitli gıda ürünleri bulmaları sağlanacak.• Satın alınacak yeni teknolojiye sahip tıbbi cihaz, takım ve aletlerle Sağlık Ünitelerimizin imkânları arttırılacak. Aile hekimliği hizmetine devam edilecektir• Mevcut ve yeni kayıt olan engelli öğrencilerin engellerine göre sorunlarının çözümü için Engelsiz Yaşam Birimi Faaliyetlerine devam edecektir Üniversitemiz yerleşkeleri fiziki altyapısının engellilere uygun hale getirilmesi için diğer birimlerle koordinasyon sağlanarak memnuniyet oranı korunacak ve arttırılacaktır• Öğrenci Topluluklarının diğer Üniversitelerdeki etkinliklere katılımını desteklemek ve teşvik etmek için öğrencilerin ulaşım giderleri karşılanacak• İlçelerdeki Meslek Yüksekokulları öğrencilerinin Merkez Kampusta yapılan sosyal, kültürel ve sportif etkinliklere katılımını sağlamak için ulaşım giderleri karşılanacak.• Birçok farklı alanda sektörün öncüleriyle öğrencileri buluşturan, öğrencilere staj ve iş imkânlarının sağlandığı, insan kaynaklarına ilişkin fikirlerin paylaşılıp değerlendirildiği, karşılıklı beklentileri öğrenme ve işbirliğini geliştirme olanağını sağlayan ve yılda bir defa geleneksel olarak yapılan Kariyer Günleri etkinliğine katılımının arttırılması için gerekli destek sağlanacaktır.
	SH-2 Topluma yönelik faaliyetleri geliştirerek, Üniversite-Halk iletişimini arttırmak	<ul style="list-style-type: none">• Ünlü yazar ve sanatçıların katıldığı söyleşi ve imza günleri düzenlenecek.• Yılda bir defa düzenlenen öğrenci şenliklerine ve mezuniyet törenlerine devam edilecek.• Eğitim alanında ihtiyaç duyulan ulusal ve uluslararası sertifika programlarının ve danışmanlık hizmetlerinin belirlenmesi.• Sertifika programlarının verilebilmesi için gerekli olan teknolojik alt yapı ve donanımın oluşturulması.• Program içeriğinin belirlenmesi ve planlanması.

B. Temel Politikalar ve Öncelikler

Başkanlığımız, kuruluş kanunu gereği, öğrencilerin beden ve ruh sağlığının korunması, barınma, beslenme, çalışma, dinlenme ve ders dışı zamanlarını değerlendirme gibi sosyal ihtiyaçlarını karşılama ve bu amaçla bütçe imkânları nispetinde salonlar açmak ve bunlardan öğrencilerin en iyi şekilde yararlanmaları için gerekli önlemleri almakla görevli bir hizmet dairesidir.

Daire Başkanlığımızın temel politikası ve önceliği, yine kuruluş kanunu gereği (2547 Sayılı Kanununun 46. Maddesi), cari hizmet maliyetine öğrenci katkısı ve yükseköğretim diğer gelirlerinden elde edilen gelirler, öncelikle öğrencilerimizin beslenme ihtiyaçlarının karşılanması ve bunun için gerekli önlemlerin alınması için kullanılır, daha sonra sağlık, spor, kültür ve diğer sosyal hizmetler olmak üzere, Üniversitemizin cari giderleri ile kalkınma plan ve programına uygun yatırım, transfer ve öğrencilerin kısmi zamanlı olarak geçici işlerde çalıştırılmasına ilişkin giderlerinde kullanılmaktadır.

Başkanlığımız tahmini gelir ve gider bütçesinin hazırlanmasında esas alınan politika belgeleri;

- Orta Vadeli Program,
- Orta Vadeli Mali Plan,
- Üniversitemiz Stratejik Planı,
- Birim Stratejik Planı

Başkanlığımız tahmini gelir ve gider bütçesi, orta vadeli program ve orta vadeli mali planda yer alan büyüklükler, ilke ve esaslar ile ödenek tavanları dâhilinde, Üniversitemiz stratejik planı ile uyumlu İdaremiz stratejik planı çerçevesinde hazırlanmaktadır.

Üniversitemiz de yukarıda sayılan öncelikler doğrultusunda, faaliyetlerini özellikle ar-ge alanında bilim ve sanayiye katkı sağlayacak yatırım ve projelere yöneltmeyi hedeflemektedir.

III- FAALİYETLERE İLİŞKİN BİLGİ VE DEĞERLENDİRMELER

A- Mali Bilgiler

1-Bütçe Gerçekleşmeleri

1.1-Bütçe Uygulama Sonuçları

2025 yılı Sağlık Kültür ve Spor Daire Başkanlığı Bütçesinin gelir kaynaklarını, öğrenci katkı payları başta olmak üzere yemek hizmetlerinden yararlanan öğrencilerin ödedikleri yemeğe katılım payı, araç akaryakıt giderleri katılım payı ve ikinci öğretim harç gelirleri oluşturmaktadır.

Üniversitemize bağlı Fakülte ve Yüksekokullarımızın yemekhanelerinden yararlanan öğrencilerin beslenmesi ve Üniversitemizin bütün öğrencilerinin yakınlaşmalarını sağlamak amacıyla yapılan kültürel, sportif ve diğer faaliyetlerin finansmanı aşağıda sayılan gelirlerden karşılanmaktadır.

Başkanlığımız/Üniversitemiz 2025 yılı içerisinde, yüklenmiş olduğu görev ve sorumlulukları yerine getirebilmek için, aşağıdaki tabloda program/altprogram itibariyle belirtilen harcamaları gerçekleştirmiştir.

Tablo 12. 2025 Yılı Program/Altprogram Düzeyinde Ödenek Harcama Dağılımı									
PROGRAM	ALTPROGRAM	Kesintili Bütçe Ödeneği (a)	Eklenen (b)	Düşülen (c)	Toplam Ödenek (d)	Harcama (Avans Dahil) (e)	Kalan (f)	Harcama/Toplam Ödenek % (e/d)	Harcama/KBÖ % (e/a)
62- YÜKSEKÖĞRETİM	241- YÜKSEKÖĞRETİMDE ÖĞRENCİ YAŞAMI	0,00	8.924.399,00	92.183,54	8.832.215,46	8.691.942,97	140.272,49	0,98	0,0
62- YÜKSEKÖĞRETİM	239- ÖN LİSANS EĞİTİMİ, LİSANS EĞİTİMİ VE LİSANSÜSTÜ EĞİTİM	172.454.000,00	8.973.000,00	7.888.346,36	173.538.653,64	155.955.117,89	17.583.535,75	0,90	0,90
98- YÖNETİM VE DESTEK PROGRAMI	900- ÜST YÖNETİM, İDARİ VE MALİ HİZMETLER	29.125.000,00	6.484.300,00	7.022.000,00	28.587.300,00	28.313.608,43	273.691,57	0,99	0,97
Toplam		201.579.000,00	24.381.699,00	15.002.529,90	210.958.169,10	192.960.669,29	17.997.499,81	0,91	0,96

Birimimiz/Üniversitemiz 2025 yılı içerisinde, yüklenmiş olduğu görev ve sorumlulukları yerine getirebilmek için, aşağıdaki tabloda ekonomik kodlar itibariyle belirtilen harcamaları gerçekleştirmiştir.

Tablo 13 Ekonomik Düzeyde Ödenek Harcama Dağılımı

Bütçe Tertibi		Kesintili Bütçe Ödeneği (a)	Eklene (b)	Düşülen (c)	Yıl Sonu Bütçe Ödeneği (d)	Harcama (e)	Kalan (f)	Harcama/Y SB % (e/d)	Harcama/KBÖ % (e/a)
01	PERSONEL GİDERLERİ								
01	01 MEMURLAR	41.237.000,00	6.148.000,00	7.022.000,00	40.363.000,00	37.134.183,50	3.228.816,50	0,920005537	0,900506426
01	02 SÖZLEŞMELİ PERSONEL	6.756.000,00	0,00	0,00	6.756.000,00	2.466.114,01	4.289.885,99	0,365025756	0,365025756
01	03 İŞÇİLER	63.165.000,00	7.647.000,00	6.128.000,00	64.684.000,00	64.663.511,90	20.488,10	0,999683259	1,023723769
01	04 GEÇİCİ PERSONEL	4.027.000,00	0,00	0,00	4.027.000,00	3.354.780,69	672.219,31	0,833071937	0,833071937
01	05 DİĞER PERSONEL								
02	SOS. GÜV. DEV. PRİ. GİD.								
02	01 MEMURLAR	4.983.000,00	265.000,00	0,00	5.248.000,00	4.298.186,14	949.813,86	0,819014127	0,862569966
02	02 SÖZLEŞMELİ PERSONEL	446.000,00	0,00	0,00	446.000,00	193.665,61	252.334,39	0,434227825	0,434227825
02	03 İŞÇİLER	17.870.000,00	0,00	1.519.000,00	16.351.000,00	13.596.191,01	2.754.808,99	0,831520458	0,760838893
02	04 GEÇİCİ PERSONEL	2.014.000,00	423.000,00	85.000,00	2.352.000,00	2.238.173,90	113.826,10	0,951604549	1,111307795
03	MAL VE HİZMET ALIM GİD.								
03	02 TÜKETİME YÖN. MAL VE MALZ.	55.384.000,00	1.000.000,00	0,00	56.384.000,00	52.488.212,62	3.895.787,38	0,930906155	0,947714369
03	03 YOLLUKLAR	1.052.000,00	29.100,00	156.543,54	924.556,46	913.006,32	11.550,14	0,987507372	0,86787673
03	04 GÖREV GİDERLERİ	6.000,00	15.000,00	0,00	21.000,00	13.800,80	7.199,20	0,657180952	2,300133333

03	05	HİZMET ALIMLARI	2.231.000,00	1.226.000,00	0,00	3.457.000,00	2.077.498,81	1.379.501,19	0,600954241	0,931196239
03	06	TEMSİL VETANITMA GİD.	0,0	0,0	0,0	0,0	0,0	0,0	0,0	0,0
03	07	MAMUL MAL ALIM BAK VE ON.	1.661.000,00	0,00	146,36	1.660.853,64	1.611.736,96	49.116,68	0,970426846	0,970341337
03	08	GAYRİMENKUL MAL.BAK.ONA.	747.000,00	0,00	0,00	747.000,00	375.000,00	372.000,00	0,502008032	0,502008032
03	09	TEDAVİ GİDERLERİ	0		0,00			0,0	0,0	0,0
05		CARİ TRANSFERLER								
05	01	GÖREV ZARARLARI								
05	02	HAZİNE YARDIMLARI								
05	03	KAR AMACI								
05	04	HANE HALK.								
05	06	YURTDISINA								
06		SERMAYE GİDERLERİ								
06	01	MAMUL MAL ALIMLARI	0,00	7.067.399,00	81.200,00	6.986.199,00	6.986.047,02	151,98	0,999978246	0,0
06	02	MENKUL SERM.ÜRETİM.GİD.								
06	03	GAYRİMADDİ HAK								
06	04	GAYRİMENKUL AL. VE								
06	05	GAYRİMENKUL SERM.ÜR.GİD.								
06	06	MENKUL MAL.BÜYÜK ONA GİD.	0,00	561.200,00	10.640,00	550.560,00	550.560,00	0,00	1	0,0
06	07	GAYRİMENKUL								
06	09	DİĞER SERMAYE.GİD.								
07		SERMAYE								
07	01	YURTIÇI SERMAYE TRANSF.								
Toplam			201.579.000,00	24.381.699,00	15.002.529,90	210.958.169,10	192.960.669,29	17.997.499,81	0,91	0,96

2- Mali Denetim Sonuçları

3.1- Dış Denetim Sonuçları

3.2- İç Denetim Sonuçları

Tablo 14. 2025 Yılında Gerçekleştirilen İç Denetim Faaliyetleri				
Denetim Alanları	Denetlenen Birim	İç Denetim Rapor Tarih ve Numarası	Denetim Türü	Denetimi Yapan İç Denetçiler

3- Diğer Mali Bilgiler

Tablo 15. Görevlendirmeler (Etkinlik kapsamında olanlar seminer, konferans vb.)				
Birim:	Etkinliğin Kapsamına Göre		Görevlendirme Yerine Göre	
	Ulusal	Uluslar Arası	Yurtiçi	Yurtdışı
Görevlendirme Sayısı				
Görevlendirilen Personel Sayısı				
Yolluk-Gündelik Gideri (Konaklama dâhil)				
Katılım Ücreti Gideri				

Tablo 16. Görevlendirmeler (Diğer görevlendirmeler)(Eğitim)	
Birim:	
Görevlendirme Sayısı	
Görevlendirilen Personel Sayısı	
Yolluk-Gündelik Gideri (Konaklama dâhil)	

B- Performans Bilgileri

1- Faaliyet ve Proje Bilgileri

1.1.Faaliyet Bilgileri

2025 Yılı Ocak-Aralık döneminde Üniversitemiz Öğrenci Toplulukları tarafından gerçekleştirilen sosyal, kültürel ve sportif etkinliklere ilişkin sayısal veriler aşağıdaki tabloda gösterilmektedir.

Tablo 17. Ulusal ve Uluslararası Katılınan Etkinlik Sayısı (Üniversitemizin Düzenledikleri Hariç)						
Faaliyet Türü	...Fakültesi	...Enstitüsü	...Y. Okulu	...Meslek Y . Okulu İdari Birim	Toplam
Sempozyum ve Kongre					4	4
Konferans					43	43
Panel					4	4
Kurultay/Çalıştay					1	1
Söyleşi					10	10
Seminer					15	15
Tiyatro					10	10
Film Gösterimi					45	45
Konser					8	8
Sergi					4	4
Kermes					8	8
Stand					172	172
Teknik Gezi					13	13
Bisiklet Turu					20	20
Eğitimler					43	43
Eğitim Gezisi					10	10
Tırmanış					0	0
Kültür Gezisi					53	53
Yarışma/Turnuva					4	4
Projeler					3	3
Tanışma ve Genel Toplantı					12	12
Ziyaret					16	16
Spor Müsabakaları					9	9
Diğer					107	107
Toplam					614	614

Tablo 17

Tablo 18 PERFORMANS SONUÇLARI DEĞERLENDİRME TABLOSU							
	2025 YILI PERFORMANS HEDEF GÖSTERGE ADI	GÖSTERGE TİPİ	2025 OCAK-MART	2025 OCAK-HAZİRAN	2025 OCAK-EYLÜL	2025 OCAK-ARALIK	DEĞERLENDİRME
1	Barınma hizmetlerinden yararlanan öğrenci sayısı	SBB Göstergesi	0	0	0	0	BAŞKANLIĞIMIZCA GİDERLERİ BÜTÇEDEN KARŞILANAN BİR BARINMA HİZMETİMİZ BULUNMAMAKTADIR.
2	Beslenme hizmetleri konusunda öğrenci memnuniyeti	Stratejik Plan Göstergesi	0	0	0	90%	ÖĞRENCİLERİN BESLENME KONUSUNDA MEMNUNİYET ANKET ÇALIŞMASI YAPILARAK HEDEFLENEN MEMNUNİYET ORANINA ULAŞILMAYA ÇALIŞILMIŞTIR.
3	Beslenme Hizmetinden Yararlanan Öğrenci sayısı	SBB Göstergesi	125.900	249.836	30.108	471.342	ÖĞRENCİLERE VERİLEN YEMEK HİZMETİ YILSONU İTİBARIYLA BELİRLENEN HEDEFLER ÇERÇEVESİNDE KALİTEDEN ÖDÜN VERMEDEN GERÇEKLEŞTİRİLMİŞTİR.
4	Dezavantajlı Gruplara Yönelik Sosyal Entegrasyon ve Kapsayıcılığa İlişkin Yapılan Faaliyet Sayısı	SBB Göstergesi	0	0	0	2	DEAVANTAJLI GRUPLARA YÖNELİK SOSYAL ENTEGRASYONA VE KAPSAYICILIĞA İLİŞKİN FAALİYETLER YAPILMASI İÇİN TALEPLER DEĞERLENDİRİLEREK OLANAKLAR ÇERÇEVESİNDE DESTEK VERİLMEMEYE DEVAM EDİLMİŞTİR.

5	Engelli bireylere yönelik faaliyet sayısı	Stratejik Plan Göstergesi	0	0	0	2	ENGELLİ BİREYLERE YÖNELİK FAALİYETLER ULAŞIM, EKİPMAN VE BÜTÇESEL OLARAK DESTEKLENEREK SÜREÇLER TAMAMLANMIŞTIR.
6	Öğrenci kulüp ve topluluk sayısı	SBB Göstergesi	107	107	104	121	TOPLULUK KURULMASI İÇİN AKADEMİK DESTEK VERİLMİŞ VE GERÇEKLEŞTİRİLEN FAALİYETLER İÇİN BÜTÇE OLANAKLARI ÇERÇEVESİNDE DESTEKLER SAĞLANMIŞTIR.
7	Öğrenci toplulukları etkinlik sayısı	Stratejik Plan Göstergesi	0	274	306	614	ÖĞRENCİLERE BÜTÇE OLANAKLARI ÇERÇEVESİNDE MALZEME VE EKİPMAN DESTEKLERİ SAĞLANMIŞ VE TOPLULUKLARIN KENDİSİNİ İFADE EDECEKLERİ SOSYAL, KÜLTÜREL VE SANATSAL FAALİYETLER GERÇEKLEŞTİRİLMİŞTİR .
8	Sosyal sorumluluk projesi sayısı	Stratejik Plan Göstergesi	0	27	27	52	SOSYAL SORUMLULUK ALANDAKİ FAALİYETLER HEDEFLER DOĞRULTUSUNDA PAYDAŞLARLA BİRLİKTE GERÇEKLEŞTİRİLEREK SÜREÇ TAMAMLANMIŞTIR.
9	Sosyal, kültürel ve sportif faaliyet sayısı	SBB Göstergesi	119	274	306	562	SOSYAL, KÜLTÜREL VE SPORTİF ETKİNLİKLER BÜTÇE OLANAKLARI VE YÖNETİMSSEL VERİLEN DESTEKLER SAYESİNDE BELİRLENEN HEDEFLERE ULAŞILMIŞTIR.
10	Tamamlanan sosyal sorumluluk projeleri sayısı	SBB Göstergesi	0	25	26	52	SOSYAL SORUMLULUK ALANDAKİ FAALİYETLER ARTILIRAK SÜREÇ TAMAMLANMIŞTIR.

11	Yükseköğretimde öğrenci başına barınma harcaması	SBB Göstergesi	0	0	0	0	BAŞKANLIĞIMIZCA GİDERLERİ BÜTÇEDEN KARŞILANAN BİR BARINMA HİZMETİMİZ BULUNMAMAKTADIR.
12	Yükseköğretimde öğrenci başına beslenme harcaması	SBB Göstergesi	217,85	438,25	657,55	970,95	BESLENME HARCAMASINDA HEDEFLENEN DEĞERE ULAŞILMIŞTIR. YEMEK HİZMETİ İÇİN ÖDENEN ÜCRET/ÖĞRENCİ SAYISI 40.780.000,00/42.000 = 970,95TL OLARAK GERÇEKLEŞMİŞTİR.
13	Yükseköğretimde öğrenci yaşamından memnuniyet oranı	SBB Göstergesi	0	0	0	0	ÖĞRENCİ YAŞAMINDA MEMNUNİYET ORANINI BELİRLEMEK İÇİN BAŞKANLIĞIMIZCA ANKET ÇALIŞMASI YAPILMAMIŞTIR.
14	Yükseköğretimde öğrencilere sunulan sağlık hizmetinden yararlanan öğrenci sayısının toplam öğrenci sayısına oranı	SBB Göstergesi	0	0	0	0	BAŞKANLIĞIMIZCA SAĞLIK HİZMETİ VERİLMEMEKTEDİR.

3- Performans Sonuçlarının Değerlendirilmesi

Tablo 19 Performans Sonuçları Değ.

Alan Adı	2025 OCAK-ARALIK Gerçekleşmesi	2025 Yıl Sonu Tahmini	Açıklama
Öğrencilere servis edilen yemek sayısı	506.192	600.000	2024 Yılında öğrencilere servis edilmek istenen yemek sayısı (2024 yıllığına) 600.000 adet olarak tahmin edilmiş, ancak, 2024 yılında 579.159 adet gerçekleştirilmiştir.
Beslenme hizmetleri konusunda öğrenci memnuniyeti	%90	%85	Öğrenci ve personel memnuniyet anketi yapılmış ve %90 memnun sonuç çıkmıştır.
Öğrenci toplulukları etkinlik sayısı (Yıllık)	614	445	Öğrenci topluluklarının 2025 yılı etkinlik gerçekleşme sayısı 445 olarak tahmin edilmiş, 614 adet etkinlik gerçekleştirilerek tahminimizin üstüne çıkmıştır.

Alan Adı	2025 OCAK-ARALIK Gerçekleşmesi	2026 Yıl Sonu Tahmini	Açıklama
Topluma yönelik düzenlenen sosyal/ sanatsal/kültürel faaliyet sayısı (Yıllık)	36	55	"YIDIZLARARASI" Adlı Film Gösterimi, "CASTLEVANİA" Adlı Film Gösterimi, "Ruhların Kaçışı" Film Analizi, "Metallica: Somekind of Monster" Film Analizi "Kapadokya/Nevşehir" Kültürel Gezi, "Diyarbakır/Mardin" Kültürel Gezi, "Silifke-Mut/Mersin" Kültürel Gezi, "Erciyes/Kayseri" Gezisi 6 Şubat Hatay Çevre Temizliği Gezisi, "Koli Koli Mutluluk" Etkinliği, Arslanköy İlköğretim Okulu Ziyareti Huzurevi Ziyaretleri "MADOX İLE ÜÇ GECE" Tiyatro Gösterimi "DUVARLARIN ÖTESİ" Tiyatro Gösterimi SIRA GECE Sİ KONSER SERGİ etkinliği
Topluma yönelik düzenlenen bilimsel faaliyet sayısı (Yıllık)	18	25	*Bilim günleri konulu konferans *Gökyüzü gözlemi *Alata bahçe kültürleri araştırma enstitüsü gezisi "Kariyer Planlama" Konferansı "TARİHÇİLİKTE EUROCENTRICISM" Konulu Konferans "Afet ve Yoksulluk Kısacasında Kadın" Konulu Panel 4 farklı konferans/panel. Teknik Gezi5"TEMSA Fabrikası" Teknik Gezi "AKY Teknoloji" Teknik Gezi ve 3 farklı teknik gezi.Seminer / Söyleşi "TECVİSİON ZİRVESİ" Konferansı/Semineri "Bir Turist Rehberi Nasıl Yetiştiriyor" Semineri Aroma Terapi Üzerine Söyleşi ve Sempozyum
Topluma yönelik düzenlenen sportif faaliyet sayısı (Yıllık)	8	15	* Bisiklet Turu *Korumalı Futbol Üniversiteler Spor Ligi Erkekler Turnuvası * MARATON KOŞUS "ÇUKUROVA BASKET MAÇINA" KATILIM SAĞLAMA "PAİNTBALL" ETKİNLİĞİ KANO ETKİNLİĞİ.
Yürütülen sosyal sorumluluk projesi sayısı (Yıllık)	7	15	*Huzurevi ve Köy okulları Ziyaretleri * 6 Şubat Hatay Çevre Temizliği Gezisi *Koli Koli Mutluluk" Etkinliği
Yürütülen sosyal sorumluluk faaliyeti sayısı (Yıllık)	10	25	*Huzurevi Ziyaretleri * 6 Şubat Hatay Çevre Temizliği Gezisi *Koli Koli Mutluluk" Etkinliği *Arslanköy İlköğretim Okulu Ziyareti *Afet ve Yoksulluk Kısacasında Kadın" Konulu Panel *Sıfır Atık" Projesi/Eğitimi *Madde Bağımlılığı" Semineri
Personele yönelik düzenlenen sosyal, kültürel, sportif ve diğer etkinlik sayısı (Yıllık)	2	10	*Tekne Turu gezisi

Dairemiz faaliyet alanları içerisinde bulunan hizmetlerden 2025 yılı içerisinde;

Sosyal ve Kültürel Etkinlik (PH 1.3.3): Üniversitemize bağlı fakültelerde, yüksek okullarda, meslek yüksek okullarında eğitim öğretim gören öğrencilerin, her yıl düzenlenen ve 5 gün süren bahar şenlikleri bu yıl 28. Kültür ve Spor Şenlikleri kapsamında gerçekleşmiş, mezuniyet kutlamalarına katılımlarının artırılması için öğrencilerin istekleri doğrultusunda seminer, çalıştay, konferans ve imza günleri düzenlenmektedir.

3- Geleneksel Etkinlikler:

- **Tüm Öğrenci Topluluklarımız,** her sene yeni üye kaydı yapmak ve topluluklarını faaliyetlerini tanıtmak amacıyla, Üniversitemiz Kampus Çarşısında "Topluluk Tanıtım Standı" açmaktadırlar.
- **Türk Halk Müziği Topluluğu,** her yıl "Türk Halk Müziği Koro Konseri" gerçekleştirmektedir.
- **Turizm Topluluğu,** Türkiye'de bulunan çeşitli turistik bölgelere "Gezi", "Lezzet Şölenleri" düzenlemektedir.
- **Turist Rehberliği Topluluğu,** Türkiye'de bulunan çeşitli turistik bölgelere "Gezi", "Lezzet Şölenleri" düzenlemektedir.
- **Türk Sanat Müziği Topluluğu,** her sene "Türk Sanat Müziği Koro Konseri" düzenlemektedir.
- **Bisiklet Topluluğu,** her yıl zorluk derecesi değişen çeşitli parkur ve bölgelerde hem Üniversitemiz öğrencileri için hem de Üniversiteler arası (Mersin Çarşısı, Yerköprü, Lamos Kanyonu, Çamlıyayla, Değirmençay Köyü, Mersin Erdemli ilçesi, Kuzucubelen Köyü, Mersin Sahili, Mersin Silifke vb.) "Bisiklet Turu" ve "Geleneksel Dağ Bisiklet Yarışı" düzenlemişlerdir.
- **Psikoloji Topluluğu,** her yıl geleneksel olarak farklı konular işledikleri "Psikoloji Günleri, Kariyer Günleri Geleceğin Psikologları İle Buluşma" kapsamında konferanslar düzenlemektedir.
- **Atatürkçü Düşünce Topluluğu,** her yıl Aralık, Nisan ve Mayıs aylarında Çanakkale Şehitlerimizi Anmak amacıyla Çanakkale, Afyon, Ankara illerine "Atatürk ve Çanakkale Şehitlerini Anma ve Eğitim Gezisi" gerçekleştirmişlerdir.

- **Korumalı Futbol Topluluğu**, her yıl Erkek Korumalı Futbol (Mustangs) Takımı "Üniversiteler Spor Ligi Erkekler Müsabakası"nda, çeşitli Üniversiteler ile karşılaşarak Üniversitemizi temsil etmiştir.
- **Fotoğraf Topluluğu**, Temel Fotoğraf Eğitimi, Fotoğraf Eğitim Gezisi, Fotoğraf Sanatçısı Hacı Mevlüt ÖZAPL'in konuşmacı olarak katıldığı Temel Fotoğrafçılık Eğitimi, Kapadokya/Nevşehir bölgesine "Eğitim Gezisi"ni gerçekleştirmişlerdir.
- **Genç-TEMA Topluluğu**, Mersin Valiliği Milli Ağaçlandırma günü kapsamında Mersin-Yenişehir Turunç Mahallesi bölgesinde fidan dikme etkinliğini düzenlemişlerdir.
- **Müzik Topluluğu**, " Whiplash, Ray, Soul, Bohemian Rhapsody, İstanbul Hatırası, Metallica, Sound of Metal, Cem Karaca'nın Göz Yaşları, Blue, School of Rock, Green Book, vb. adlı film gösterimlerini gerçekleştirmişlerdir.
- **Matematik Topluluğu**, 8 Mart Dünya Kadınlar Günü Satranç Turnuvası, Mersin Eczacı Odası 16. Geleneksel Satranç Turnuvası ve Gençlik Bayramı Turnuvası, Ezgi Satranç Turnuvalarını gerçekleştirmişlerdir.
- **Proje Geliştirme Topluluğu**, Zindan Adası film gösterimi, Voleybol Maçı, Satranç Turnuvası, Diksiyon ve Beden Dili Farkındalığı, ABD:Silikon Vadisi Deneyimleri Semineri, Kariyer Planlama ve Motivasyon:Benim Hocam Söyleşi, Özgeçmiş Hazırlama ve Kariyer Planlama Eğitimi, Yapay Zeka Eğitimi, İngilizce Konuşma Pratiği Eğitimi, Fikir Yarışması Sunum Eğitimi, İlk Yardım Eğitimleri gerçekleştirmişlerdir.
- **Sosyal Gelişim Topluluğu**, Medyanın Yeni Yüzü:Influencerlık adlı konferans, Bireye Dokunan Ekoller:Teoriden Gerçeğe" konulu sempozyum, Gökyüzüne İz Bırak" konulu konferan etkinliklerini gerçekleştirmişlerdir.
- **Genç Yeşilay Topluluğu**, Her yıl Üniversitemiz öğrencilerine bağımlılık konusunda farkındalık oluşturmak amacıyla simülasyon gözlüğüyle alkol farkındalığı oluşturmak için "Farkındalık Kazanım Standı", "Özgürlüğü Seç" konulu konferans,
- **Akademik Açılış ve Mezuniyet Törenleri ile Bahar Şenlikleri: Her** yıl Eğitim-Öğretim Yılı Açılış Töreni, Mezuniyet Törenleri ve Bahar Şenlikleri düzenlenmektedir.

KURUMSAL KABİLİYET ve KAPASİTENİN DEĞERLENDİRİLMESİ

IV- KURUMSAL KABİLİYET ve KAPASİTENİN DEĞERLENDİRİLMESİ

Öğrencilerimizin, sosyal, kültürel, spor ihtiyaçlarını karşılayan bir hizmet dairesi olma özelliğindeki Başkanlığımız, her yıl artan öğrencilerimize her zaman daha iyi hizmet sunabilmek için tüm personeli ile özverili olarak çalışmaktadır. Başkanlığımızın üstün ve zayıf yönlerine aşağıda yer verilmiştir.

A- Üstünlükler – Değerlendirme

- Birim bütçesinin özerk olması
- Gerektiğinde personel ve öğrenci çalıştırabilme olanağına sahip olması
- Personelin bilgi düzeyinin yüksekliği
- İş disiplinine sahip olunması
- Personelin özverili olması
- Çalışma ortamının uygunluğu
- Hizmet verilen öğrencilerin memnuniyeti
- Personelin değişime ve gelişime açık olması
- Daire Başkanlığımızın diğer birim ve kurumlarla ilişkilerinin güçlü olması
- Personelin iş disiplinine sahip olması

B- Zayıflıklar - Değerlendirme

- Personel sayısının yetersizliği
- Ücret eşitsizliği
- Ücret düşüklüğü
- Müstakil bir hizmet binasının olmaması
- Mevcut araçların yıl itibarıyla çok eski ve yıpranmış olması
- Hizmetlerin gereği birimlerin dağınlığı

Daire Başkanlığımız yukarıda yer alan üstünlük ve zayıflıklarının bilincinde olarak üstünlükleri avantaja çevirmeye zayıflıkları ise ortadan kaldırarak hizmet sunmaya gayret etmektedir.

ÖNERİ VE TEDBİRLER

V- ÖNERİ VE TEDBİRLER

Başkanlığımız bünyesindeki hizmet araçlarının yıl itibariyle eski yıpranmış olması nedeniyle ciddi oranda bakım-onarım gideri oluşmaktadır. Aynı zamanda araçların can güvenliği açısından uzun mesafelere araç görevlendirilmesi yapılamamaktadır.

Araçların yenilenmesiyle bütçede büyük bir pay kaplayan bakım-onarım giderleri düşecek aynı zamanda daha güvenli görevlendirmeler yapılabilecektir.

Öğrenci topluluklarına hizmet vermekte olan Gençlik Merkezi binası eski ve yetersizdir. Gençlik Merkezi binasının yenilenmesi ve genişletilmesi öğrenci topluluklarımızın daha verimli ve etkin çalışmalar yapmasına olanak sağlayacaktır.

EKLER

Ek 1: Taşıtlar

Ek 1: Taşıtlar Listesi			
SIRA NO	TAŞITIN CİNSİ	MEVCUT	
		ADET	MODELİ
2	Binek otomobil	1	2011
2	Binek otomobil	1	2008
2	Binek otomobil	1	2006
2	Binek otomobil	1	2014
5	Minibüs (Sürücü dâhil en fazla 17 kişilik)	1	2012
7	Pick-up (Kamyonet, şoför dâhil 3 veya 5 kişilik)	1	2008
7	Pick-up (Kamyonet, şoför dâhil 2 veya 3 kişilik)	1	2012
7	Pick-up (Kamyonet, şoför dâhil 2 veya 3 kişilik)	2	2011
7	Pick-up (Kamyonet, şoför dâhil 2 veya 3 kişilik)	1	1999
7	Pick-up (Kamyonet, şoför dâhil 2 veya 3 kişilik)	1	2005
11-a	Otobüs (Sürücü dâhil en az 48 kişilik)	1	2004
11-b	Otobüs (Sürücü dâhil en az 48 kişilik)	1	2002
14	Otobüs (Sürücü dâhil en az 30 kişilik)	1	2002
Toplam		14	

****NOT:*** 2 adet binek otomobil ve bir kamyonet İdari ve Mali İşler Daire Başkanlığı tarafından birimize tahsis edilmiştir.

Ek 2: Demirbaşlar

Ek 2: Demirbaşlar Listesi (1)					
Hesap Kodu	I. Düzey Kodu	II. Düzey Kodu	DAYANIKLI TAŞINIRLAR	Ölçü Birimi	Miktarı
253	02	01	Tarım ve Ormanlık Makineleri ve Aletleri	-	-
253	02	02	İnşaat Makineleri ve Aletleri	Adet	4
253	02	03	Atölye Makineleri ve Aletleri	Adet	8
253	02	04	İş Makineleri ve Aletleri	Adet	3
253	02	05	Güç Elektroniği ve Basıncılı Makineler ile Aletleri	Adet	8
253	02	07	Paketleme Makineleri	Adet	-
253	02	08	Etiketleme ve Numaralandırma Makineleri	Adet	-
253	02	09	Ayırma, Sınıflandırma Makineleri	Adet	1
253	02	10	Matbaacılıkta Kullanılan Makina ve Aletler	Adet	7
253	03	01	Yıkama, Temizleme ve Ütöleme Cihaz ve Araçları	Adet	21
253	03	02	Beslenme/Gıda ve Mutfak Cihaz ve Aletleri	Adet	161
253	03	03	Kurtarma Amaçlı Cihaz ve Aletler	Adet	2
253	03	04	Ölçüm, Tartı, Çizim Cihazları ve Aletleri	Adet	5
253	03	05	Tıbbi ve Biyolojik Amaçlı Kullanılan Cihazlar ve Aletler	Adet	2
253	03	06	Araştırma ve Üretim Amaçlı Cihazları ve Aletleri	Adet	1
253	03	07	Müzik Aletleri ve Aksesuarları	Adet	118
253	03	08	Spor Amaçlı Kullanılan Cihaz ve Aletler	Adet	-
254	01	01	Otomobiller	Adet	1
254	01	02	Yolcu Taşıma Araçları	Adet	3
254	01	03	Yük Taşıma Araçları	Adet	2
254	01	05	Özel Amaçlı Taşıtlar	Adet	-
254	01	06	Mopet ve Motosikletler	Adet	-
254	01	07	Motorsuz Kara Araçları	Adet	-
254	02	06	Tekneler	Adet	-
254	02	07	Botlar	Adet	-
255	01	01	Döşeme Demirbaşları	Adet	14
255	01	02	Temsil ve Tören Demirbaşları	Adet	18
255	01	03	Koruyucu Giysi ve Malzemeler	Adet	12
255	01	04	Seyahat, Muhafaza ve Taşıma Amaçlı Demirbaş	Adet	24
255	01	05	Hastanede Kullanılan Demirbaş Niteliğindeki	Adet	6
255	02	01	Bilgisayarlar ve Sunucular	Adet	169
255	02	02	Bilgisayar Çevre Birimleri	Adet	108
255	02	03	Tekstir ve Çoğaltma Makineleri	Adet	4
255	02	04	Haberleşme Cihazları	Adet	145
255	02	05	Ses, Görüntü ve Sunum Cihazları	Adet	213
255	02	06	Aydınlatma Cihazları	Adet	5
255	02	99	Diğer Büro Makineleri ve Aletleri Grubu	Adet	100
255	03	01	Büro Mobilyaları	Adet	2614
255	03	02	Misafirhane, Konaklama ve Barınma Amaçlı	Adet	111
255	03	03	Kafeterya ve Yemekhane Mobilyaları	Adet	2365
255	03	05	Seminer ve Sunum Amaçlı Ürünler	Adet	14
255	04	01	Yemek Hazırlama Ekipmanları	Adet	640
255	06	04	Güzel Sanat Eserleri	Adet	-

Ek 3: Harcama Yetkilisinin İç Kontrol Güvence Beyanı

Harcama yetkilisi olarak, birimimde yürütülen faaliyetlerin görev, yetki ve sorumlulukların açık bir şekilde belirlendiği uygun bir kurumsal yapı içerisinde, etik değerleri benimsemiş, yeterli ve yetkin personel tarafından yürütülmesini, faaliyet ve süreçlere yönelik operasyonel risklerin belirlenmesini ve uygun kontrol faaliyetlerinin uygulanmasını, etkin bir bilgi ve iletişim sisteminin oluşturulmasını ve işletilmesini ve tüm bu faaliyetlerin sürekli ve sistemli bir şekilde izlenmesini ve geliştirilmesini sağlamaktan, verdiğim harcama talimatlarının bütçe ilke ve esaslarına, kanun ve diğer mevzuata uygun olmasından, kaynakların etkili, ekonomik ve verimli kullanılmasından ve üst yöneticiye ve yetkili mercilere hesap vermekten sorumluyum.

Bu çerçevede, faaliyetlerin belirlenmiş amaç ve politikalar doğrultusunda, mevzuata uygun, etkili, ekonomik ve verimli bir şekilde yürütülmesine, her türlü usulsüzlük ve yolsuzluğun önlenmesine, varlık ve kaynakların korunmasına, muhasebe kayıtlarının doğru ve tam olarak tutulmasına, malî bilgi ve yönetim bilgisinin zamanında ve güvenilir olarak üretilmesine ilişkin yeterli ve makul güvence sağlayan bir iç kontrol sisteminin birimimde oluşturulduğunu ve uygulandığını beyan ederim.

Birimimde yürütülen faaliyet ve süreçleri olumsuz etkileyebilecek riskler tespit edilmiş, değerlendirilmiş, bu risklerin etki ve olasılıklarını azaltacak tedbirler uygulanmış ve raporlanmıştır.

Bu güvence, harcama yetkilisi olarak sahip olduğum iç kontrole ilişkin bilgi ve değerlendirmeler ile iç denetim raporlarına dayanmaktadır.¹

Bu raporda yer alan bilgilerin güvenilir, tam ve doğru olduğunu beyan ederim.
(MERSİN -2026)



Murat SOLMAZ
Sağlık Kültür ve Spor Daire Başkanı